

# INFORME MENSUAL DE CONDICIONES HIDROMETEOROLÓGICAS DEL RÍO CAUCA No. 04

## Tramo Valdivia - Magangué

CENTRO REGIONAL DE PRONÓSTICOS Y  
ALERTAS LA MOJANA – CRPA LA MOJANA

San Marcos-Sucre, agosto de 2021



El futuro  
es de todos

Gobierno  
de Colombia



En alianza con:







## Comportamiento de la precipitación durante julio de 2021



**Excesos** de precipitación en zonas puntuales de los departamentos de Valle del Cauca y Antioquia y de manera generalizada en las cuencas de los ríos Tarazá, Mán y Bajo Nechí. (Ver mapa 1).



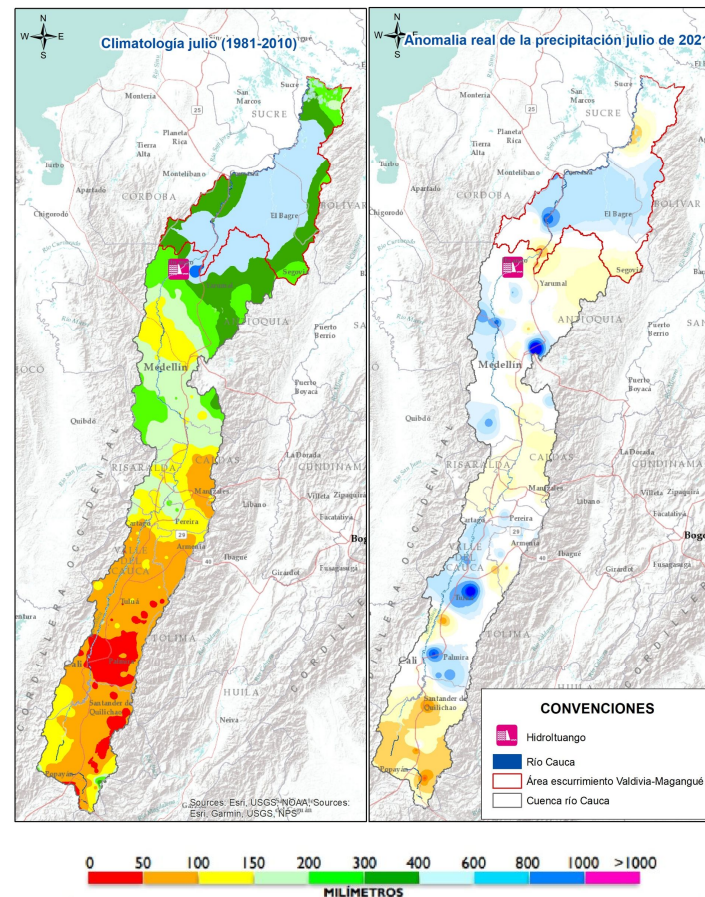
**Déficit** de precipitación en la cuenca alta del río Cauca, principalmente en el departamento de Cauca y entre los municipios de San Jacinto del Cauca y Guaranda (Ver mapa 2).



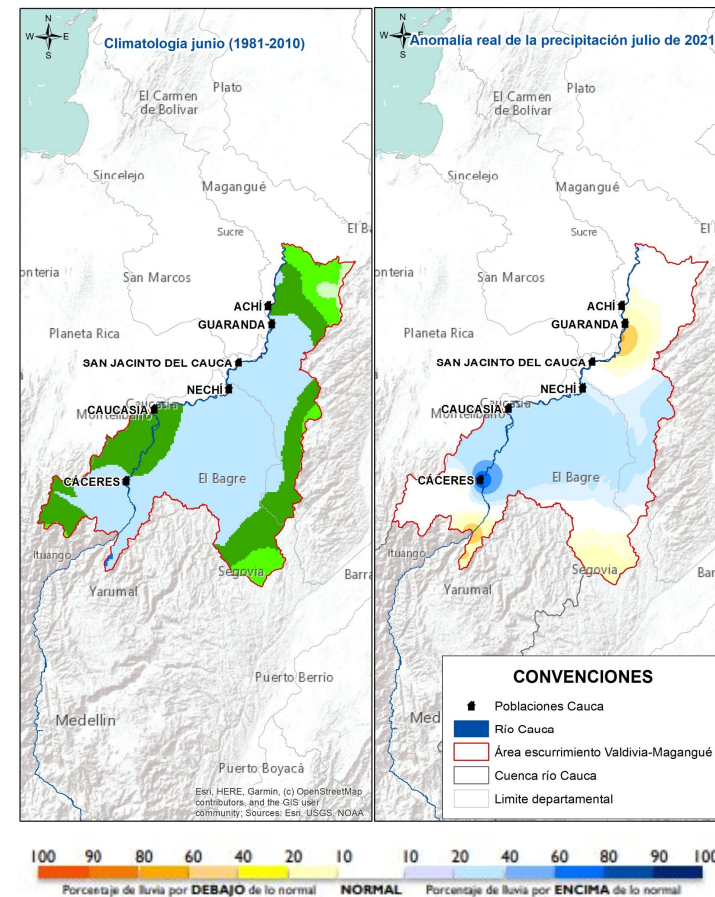
Lluvias intensas registradas en la cuenca de la quebrada La Oca (aportante a la cuenca baja del río Nechí), la noche del 26 y la madrugada del 27, ocasionaron inundaciones por el desbordamiento de la quebrada a la altura de la cabecera municipal de Zaragoza.



A nivel hidrológico el mes se caracterizó por una condición predominante de descenso; sin embargo, se mantuvieron niveles altos en el tramo San Jacinto del Cauca-Magangué.



Mapa 1. Anomalia de la lluvia en la cuenca del río Cauca para julio de 2021 frente a la normal climatológica



Mapa 2. Anomalia de la lluvia para el área de escurrimiento (tramo Valdivia-Magangué), para julio de 2021, frente a la normal climatológica



## Resumen de alertas emitidas para el río Cauca (Valdivia-Magangué), julio 2021

Tabla 1. Resumen de alertas emitidas para el río Cauca (tramo Valdivia- Brazo de Loba) y aportantes, durante julio 2021

Tramo	Nombre Subzona hidrográfica	# SZH	Alertas amarillas	Alertas naranjas	Alertas rojas	Sin alerta	Nivel de alerta predominante
Valdivia-Nequí	Directos al Cauca entre Pto. Valdivia y Río Nequí (md)	5	08	0	0	23	
Nequí-Brazo de Loba	Directos Bajo Cauca – Cga. La Raya entre río Nequí y brazo de loba	3	05	09	17	0	
Aportante	Bajo Nequí y Directos al Bajo Nequí	4	04	09	18	0	
Aportante	Río Tarazá - Río Man	7	06	25	0	0	



**Alerta ROJA**

**PARA TOMAR ACCIÓN** Amenaza que requiere la atención inmediata por parte de la población y de los cuerpos de atención y socorro.



**Alerta NARANJA**

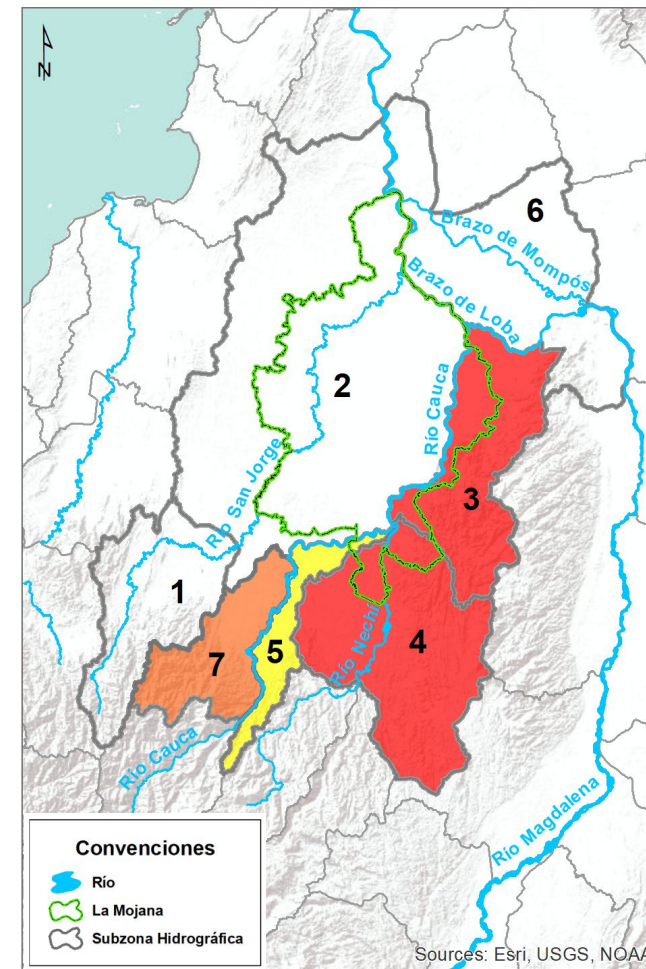
**PARA PREPARARSE** Indica la presencia de un fenómeno. El aviso implica vigilancia continua ya que las condiciones son propicias para el desarrollo de un fenómeno.



**Alerta AMARILLA**

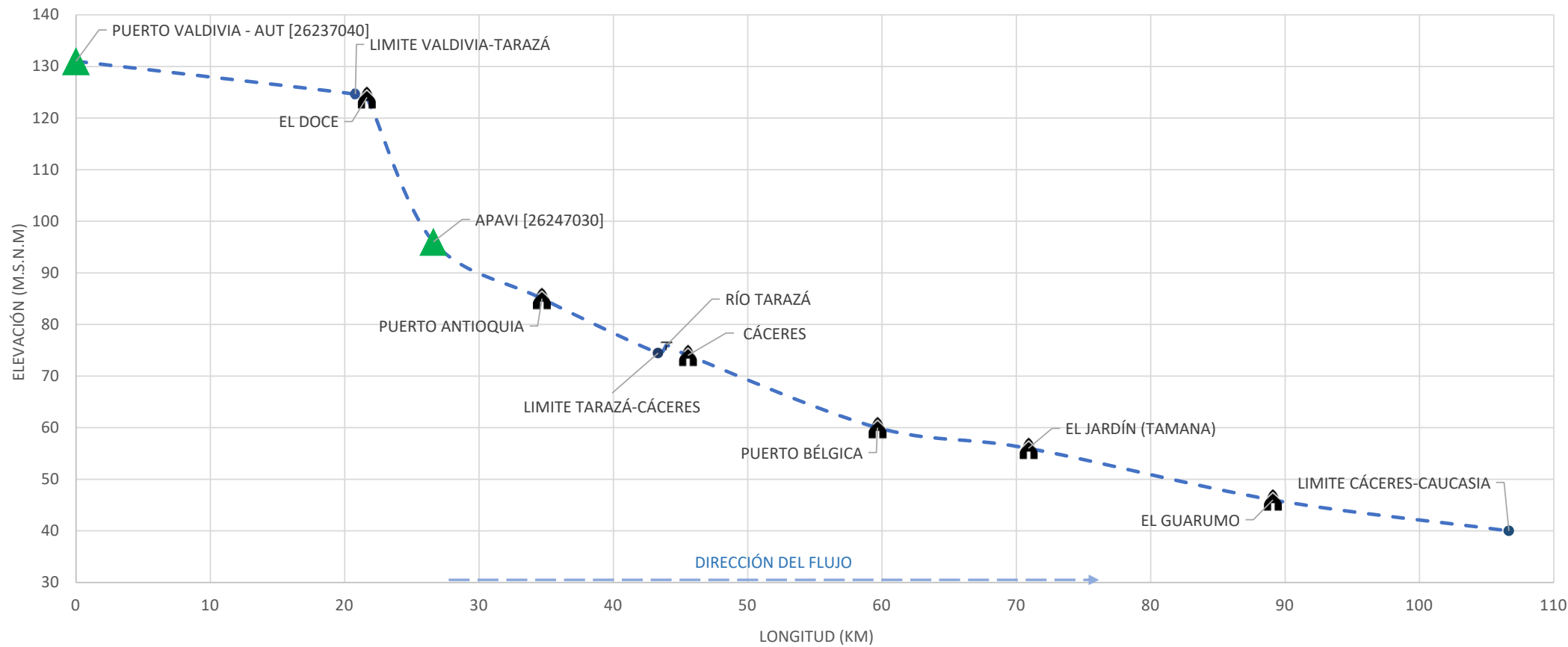
**PARA INFORMARSE** Es un mensaje oficial por el cual se difunde información.

**SIN ALERTA** La información que se suministra se encuentra fuera de los umbrales de alerta.



\*La emisión de alertas se hace de forma diaria por el CRPA La Mojana, en coordinación con la oficina de pronósticos y alertas del IDEAM, a escala de subzona hidrográfica.

Puntos de interés sobre el perfil longitudinal del río Cauca tramo Valdivia – Caucasia



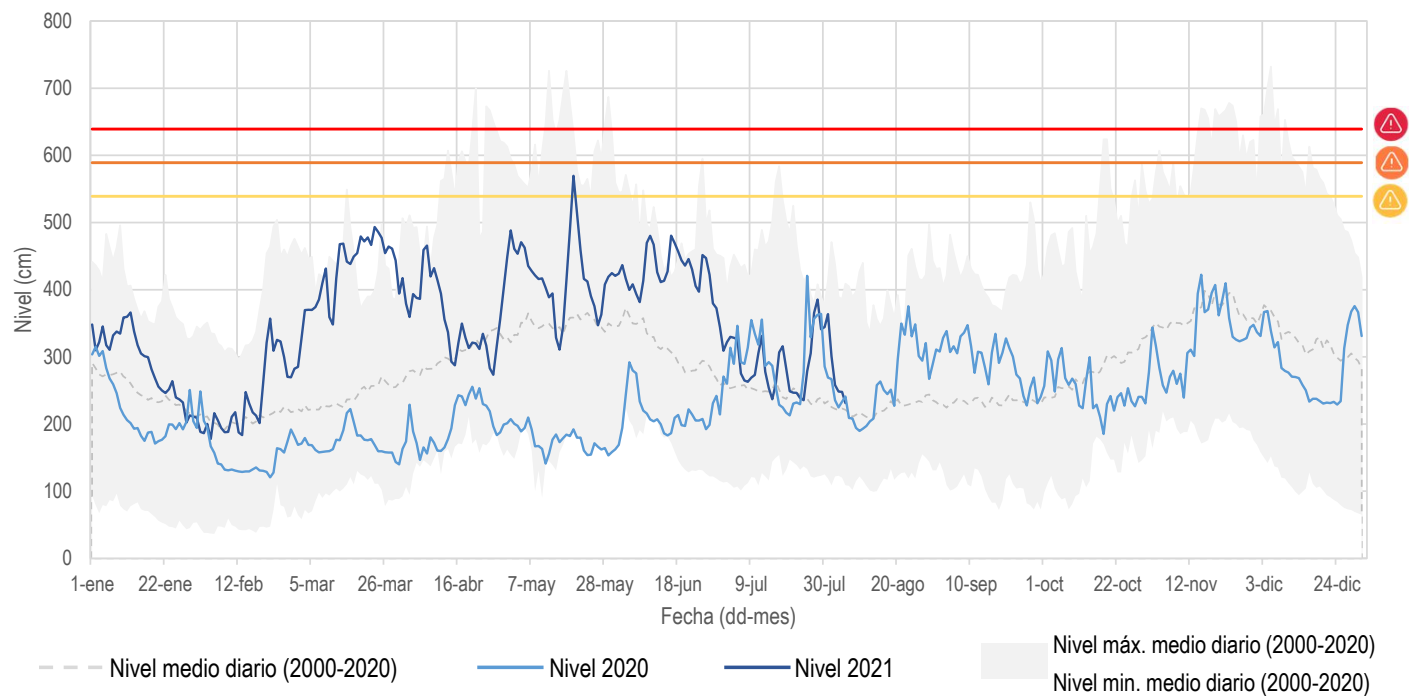
PUNTOS DE INTERÉS RÍO CAUCA (TRAMO VALDIVIA-MAGANGUÉ)	ALERTAS HIDROLÓGICAS	CONDICIONES HIDROLÓGICAS MENSUALES	OTROS
<div> Estación hidrológica</div> <div> Población</div> <div> Rompedero</div> <div> Confluencia</div>	<div> <b>Alerta ROJA</b> Para tomar acción</div> <div> <b>Alerta NARANJA</b> Para prepararse</div> <div> <b>Alerta AMARILLA</b> Para informarse</div> <div> <b>Condiciones NORMALES</b> Sin alerta</div>	<div> Niveles altos</div> <div> Niveles bajos</div> <div> Niveles normales</div> <div> Inundación</div>	





## Reporte de comportamiento de niveles río Cauca, tramo Valdivia - Caucasia

Nivel medio diario río Cauca, estación Apavi (26247030)

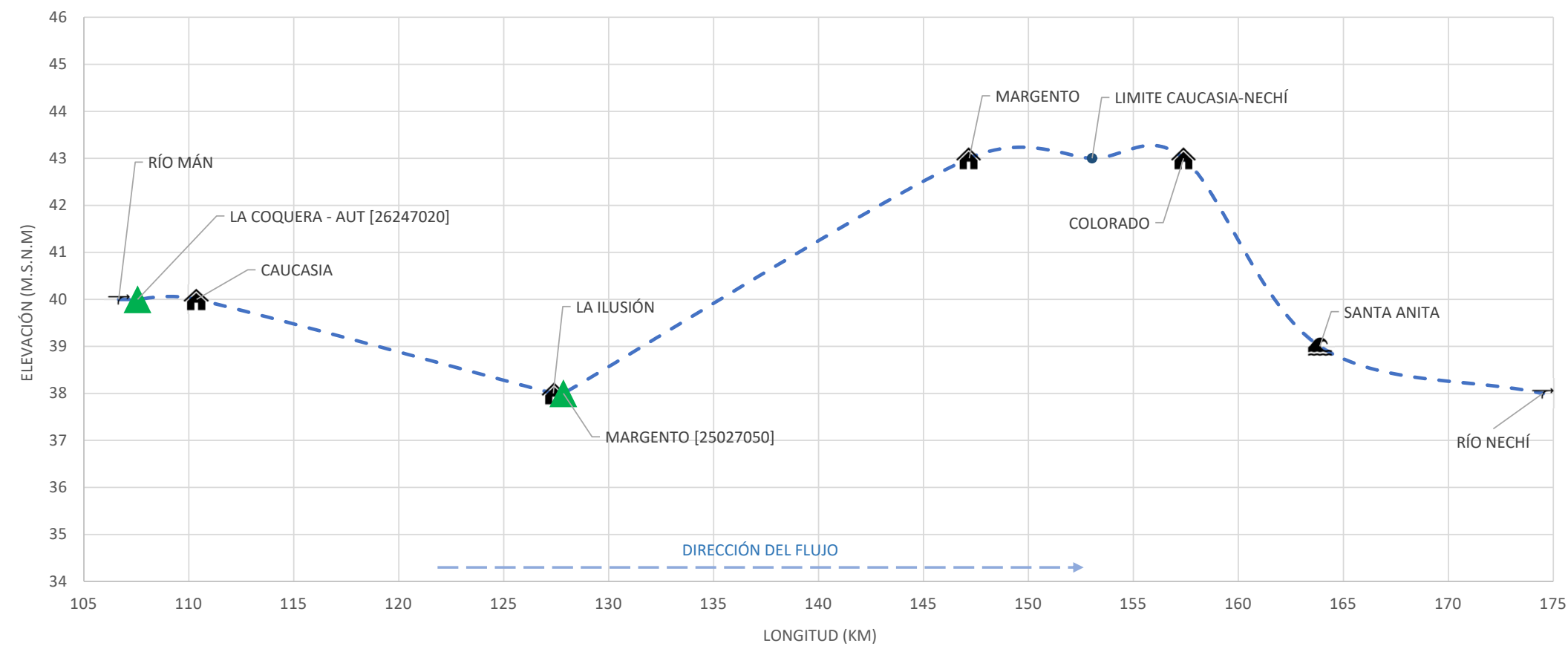


- Descenso en los niveles desde finales de junio y hasta mediados de julio.
- Niveles altos (por encima de la media histórica), a lo largo del mes.
- Comportamiento similar al registrado en el 2020.



Mapa 4. Río Cauca tramo Valdivia – Caucasia

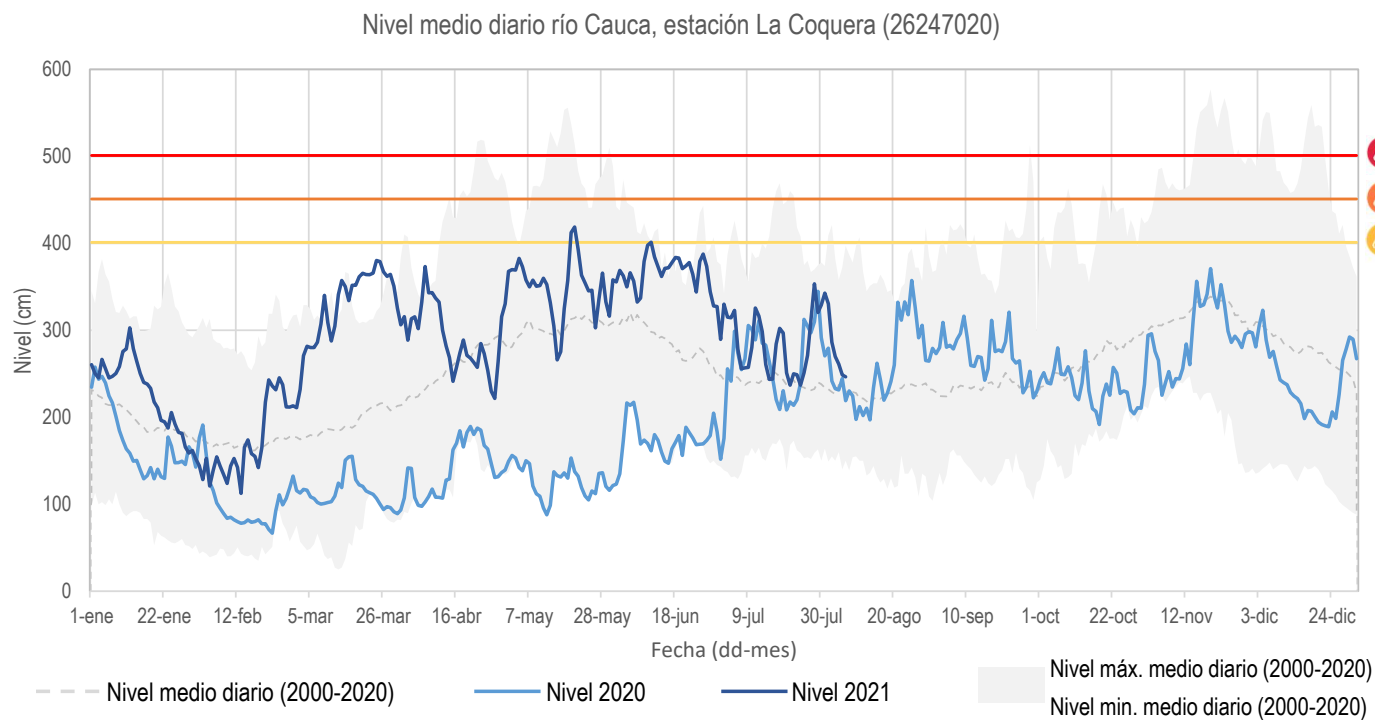
Puntos de interés sobre el perfil longitudinal del río Cauca tramo Caucasia-Nechí



PUNTOS DE INTERÉS RÍO CAUCA (TRAMO VALDIVIA-MAGANGUÉ)	ALERTAS HIDROLÓGICAS	CONDICIONES HIDROLÓGICAS MENSUALES	OTROS
<div> Estación hidrológica</div> <div> Población</div> <div> Rompedero</div> <div> Confluencia</div>	<div> <b>Alerta ROJA</b> Para tomar acción</div> <div> <b>Alerta NARANJA</b> Para prepararse</div> <div> <b>Alerta AMARILLA</b> Para informarse</div> <div> <b>Condiciones NORMALES</b> Sin alerta</div>	<div> Niveles altos</div> <div> Niveles bajos</div> <div> Niveles normales</div> <div> Inundación</div>	



## Reporte de comportamiento de niveles río Cauca, tramo Caucasia - Nechí

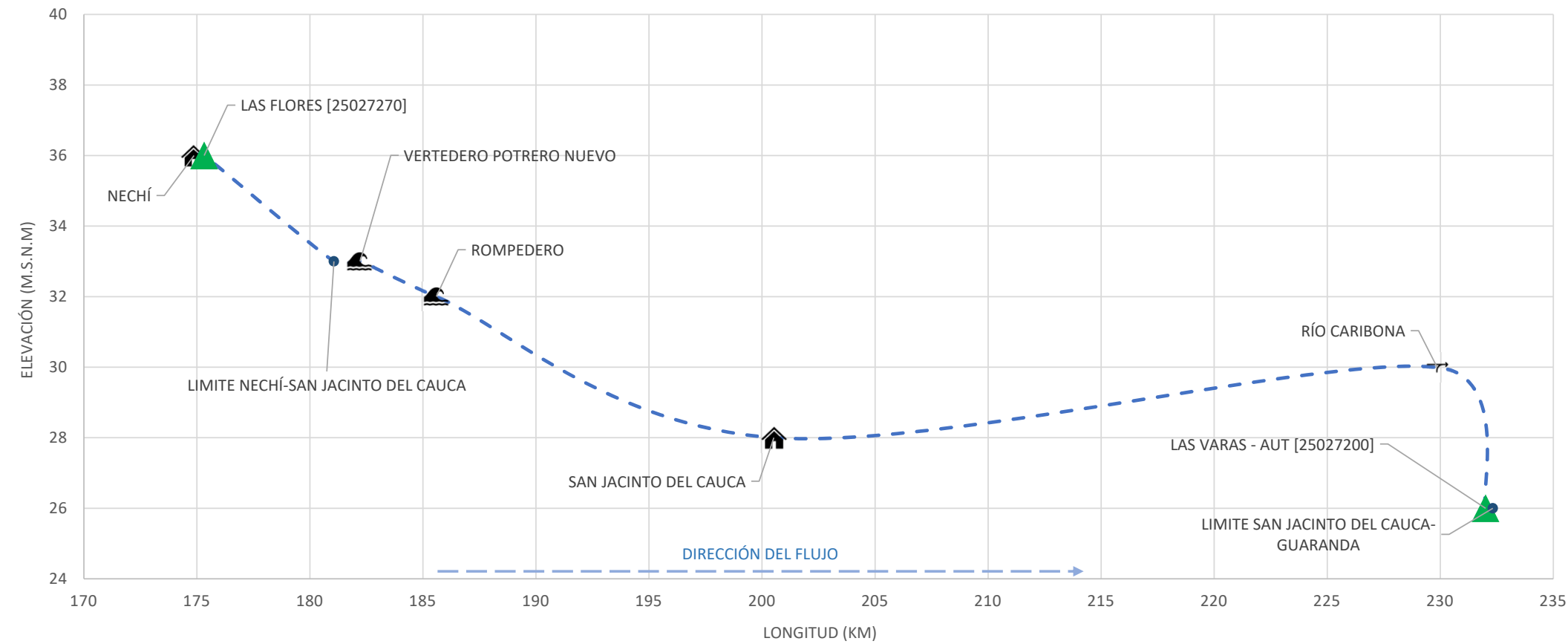


- Niveles altos (superiores a los medios históricos), a lo largo del mes.
- Comportamiento similar al registrado en el 2020, especialmente desde el 24 de julio.
- Condición de descenso a cierre del mes.



Mapa 5. Río Cauca tramo Caucasia – Nechí

Puntos de interés sobre el perfil longitudinal del río Cauca tramo Nechí-Guaranda



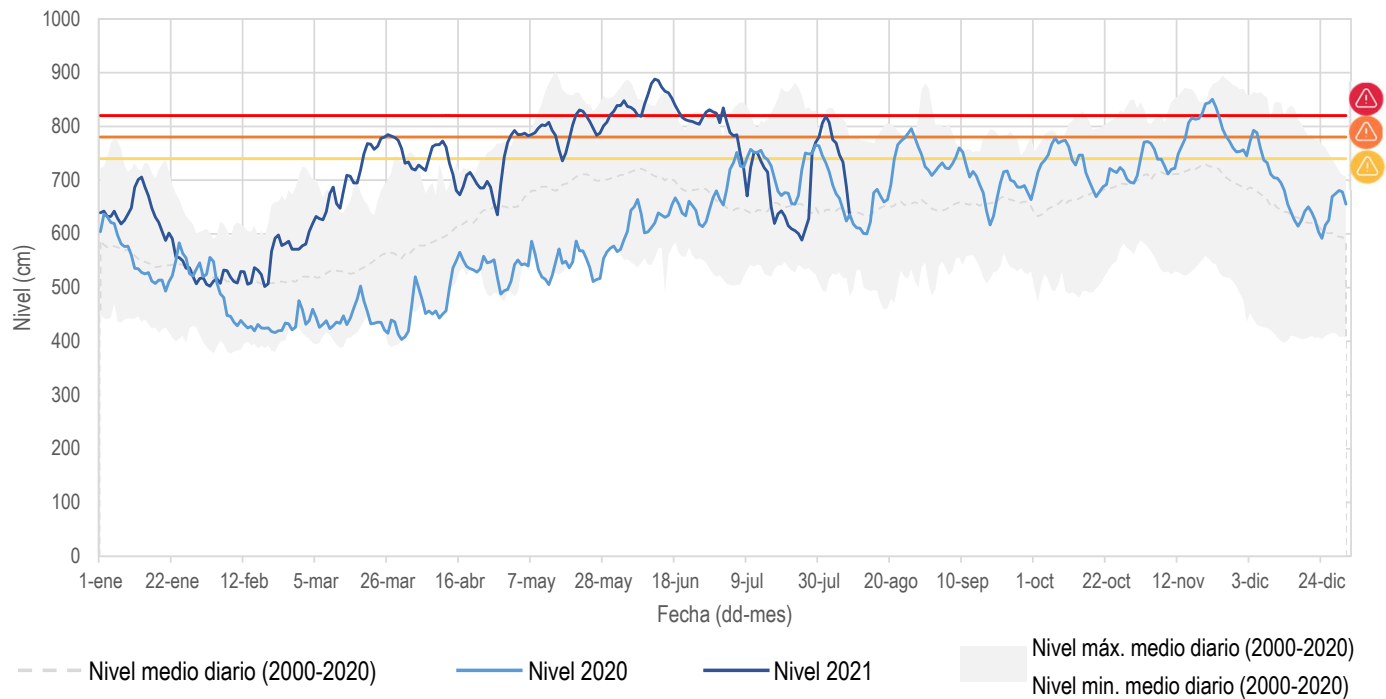
PUNTOS DE INTERÉS RÍO CAUCA (TRAMO VALDIVIA-MAGANGUÉ)	ALERTAS HIDROLÓGICAS	CONDICIONES HIDROLÓGICAS MENSUALES	OTROS
<div> Estación hidrológica</div> <div> Población</div> <div> Rompedero</div> <div> Confluencia</div>	<div> <b>Alerta ROJA</b> Para tomar acción</div> <div> <b>Alerta NARANJA</b> Para prepararse</div> <div> <b>Alerta AMARILLA</b> Para informarse</div> <div> <b>Condiciones NORMALES</b> Sin alerta</div>	<div> Niveles altos</div> <div> Niveles bajos</div> <div> Niveles normales</div> <div> Inundación</div>	





## Reporte de comportamiento de niveles río Cauca, tramo Nechí-Guaranda

Nivel medio diario río Cauca, estación Las Flores (25027270)

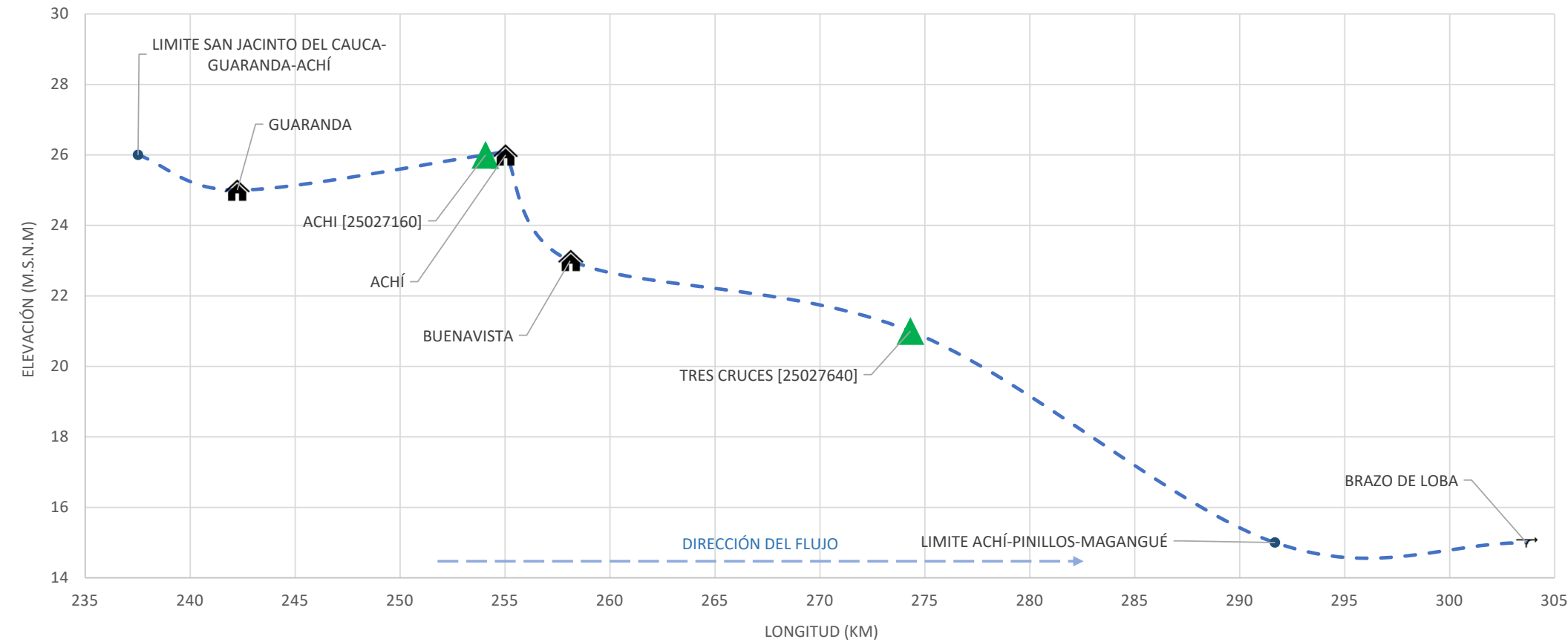


- Niveles altos (superando la media histórica 2000-2020), durante las primeras dos semanas.
- Descenso importante entre los días 17 y 27, incluso por debajo de la media histórica.
- A cierre de mes se presentó ascenso de niveles, alcanzando umbral de alerta roja.



Mapa 6. Río Cauca tramo Nechí-Guaranda

Puntos de interés sobre el perfil longitudinal del río Cauca tramo Guaranda-Magangué (Brazo de Loba)

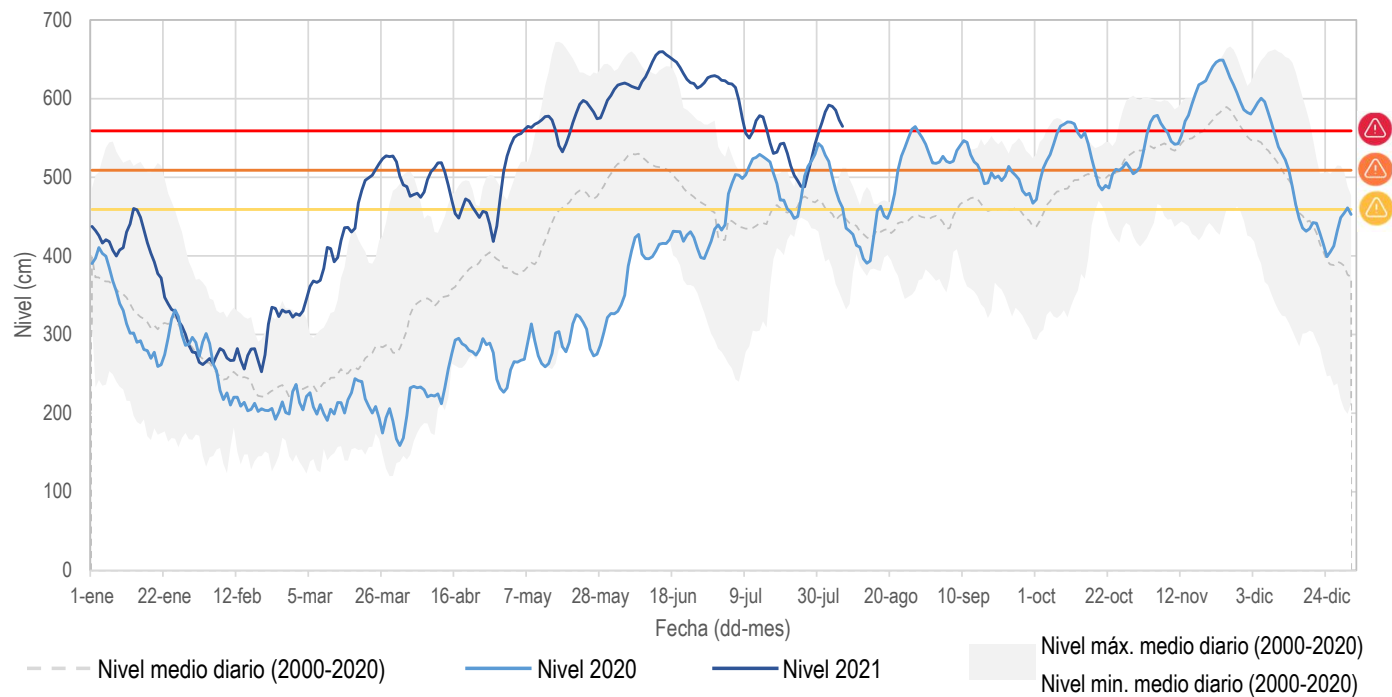


PUNTOS DE INTERÉS RÍO CAUCA (TRAMO VALDIVIA-MAGANGUÉ)	ALERTAS HIDROLÓGICAS	CONDICIONES HIDROLÓGICAS MENSUALES	OTROS
 Estación hidrológica	 <b>Alerta ROJA</b> Para tomar acción	 Niveles altos	
 Población	 <b>Alerta NARANJA</b> Para prepararse	 Niveles bajos	
 Rompedero	 <b>Alerta AMARILLA</b> Para informarse	 Niveles normales	
 Confluencia	 <b>Condiciones NORMALES</b> Sin alerta	 Inundación	

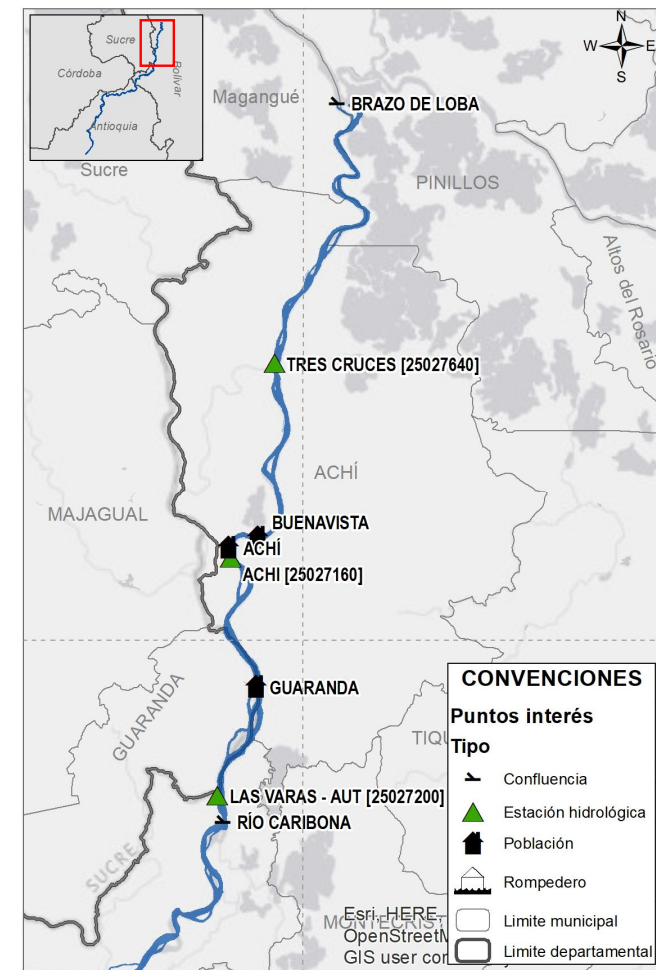


## Reporte de comportamiento de niveles río Cauca, tramo Guaranda-Brazo de Loba

Nivel medio diario río Cauca, estación Las Varas (25027200)



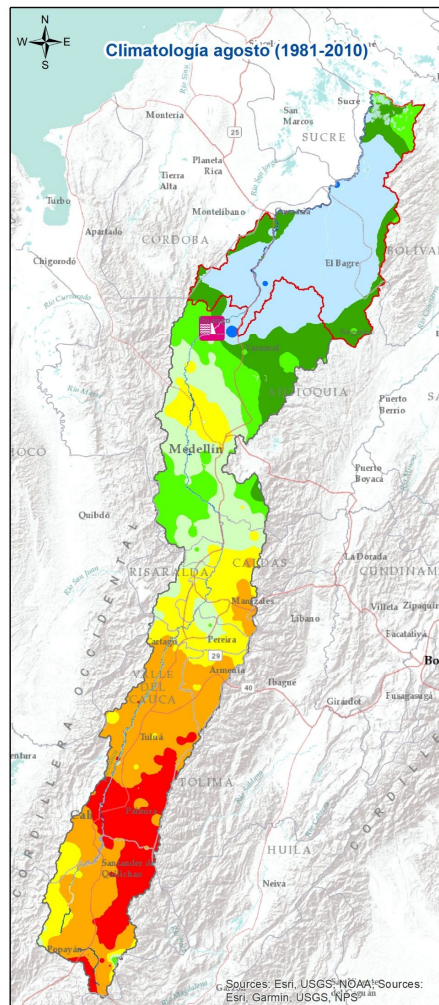
- Niveles muy altos a lo largo del mes (superando los medios máximos históricos).
- Descenso de nivel del 15 al 26, alcanzando el umbral de alerta amarilla.
- A cierre de mes se presentó ascenso de niveles, alcanzando de nuevo el umbral de alerta roja.



Mapa 7. Río Cauca tramo Guaranda-Brazo de Loba



## Predicción de la precipitación para agosto de 2021



Agosto hace parte de la segunda temporada de menos lluvias de la región Andina y el oriente de la Caribe.

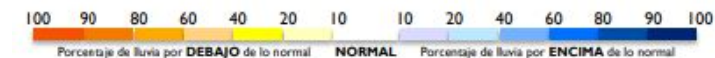
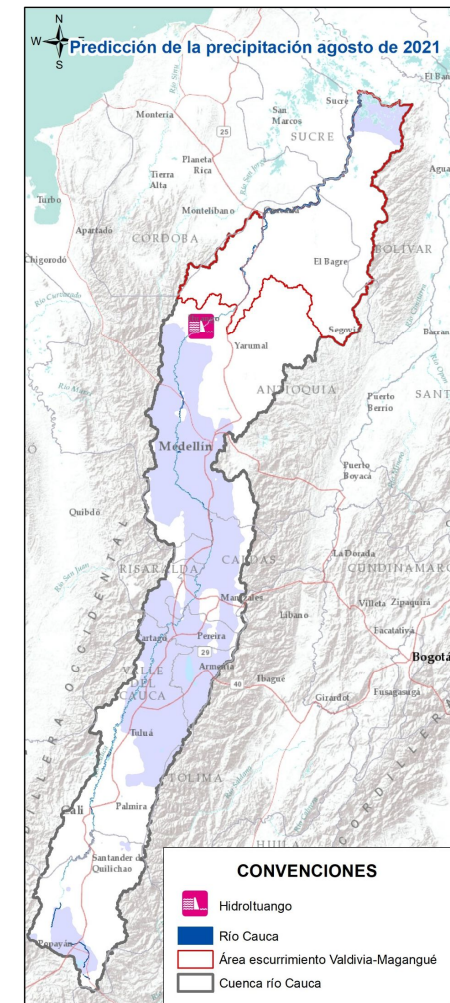
Los mayores volúmenes de lluvia (entre 400 y 600 mm), se esperan para la cuenca baja del río Cauca (Antioquia-Bolívar), **condición normal** para ese sector de acuerdo con la climatología, con especial atención sobre el tramo Valdivia-Pinillos, así como sobre las cuencas de los ríos Tarazá, Man y Nechí.



Para la cuenca alta y parte de la cuenca media del río Cauca (Valle del Cauca, Risaralda, Quindío, Caldas y sur de Antioquia), es probable que se registren lluvias en **exceso** (entre el 10% y 20% por encima de los promedios).

De acuerdo al comportamiento pronosticado de la lluvia y a las condiciones hidrológicas actuales, para el mes de agosto se prevé:

- Tramo Valdivia-Caucasia: tendencia estable, con ligeras fluctuaciones en el nivel.
- Tramo Caucasia-Nechí: tendencia estable, con atención a los aportes de los ríos Tarazá y Mán.
- Tramo Nechí-Magangué: Tendencia al descenso durante la primera quincena, con posterior estabilización, comportamiento muy influenciado por los aportes del río Nechí. Niveles altos especialmente en el tramo Guaranda-Magangué.







## Sistemas de Alerta Temprana para mejorar la resiliencia climática

Centro Regional de Pronósticos y Alertas de La Mojana

### NOTAS:

- El CRPA de La Mojana advierte que para el presente informe se trabajó con datos crudos, registrados por estaciones hidrológicas del IDEAM, por lo que algunos valores podrían cambiar.
- Este documento no presenta un pronóstico hidrológico del comportamiento del río Cauca, sino una estimación de las condiciones futuras (a un mes), para el tramo Valdivia-Magangué, basadas en el comportamiento promedio histórico de los niveles y en el pronóstico meteorológico elaborado por el IDEAM.
- Las alertas hidrológicas reportadas caracterizan condiciones específicas del río con respecto a las estaciones de monitoreo y su área circundante. Si bien pueden ser indicativas del comportamiento del río en determinados tramos, alertas para puntos de interés como rompederos, requieren estudios y levantamientos más detallados.

## EQUIPO DE TRABAJO CRPA LA MOJANA

Elaborado por:

**OLGA LUCÍA PÚLIDO MÉNDEZ**, Hidróloga  
**ROCÍO ALEJANDRA SANCHEZ MALDONADO**, Hidróloga  
**LIZETH NATALIA MUÑOZ HERRERA**, Hidróloga

Con la colaboración de:

**AARÓN OMAÑA**, Meteorólogo  
**RAFAEL MUNDARAY**, Meteorólogo  
**JAIRO VÉLEZ**, Profesional SIG  
**MAYERLIN SANDOVAL**, Comunicadora

**MYRIAM ANDREA CALDERÓN**,  
Asesora SAT (Sistema de Alertas Tempranas)

[www.corpomojana.gov.co](http://www.corpomojana.gov.co)

**Correo Electrónico:**

[corpomojana@corpomojana.gov.co](mailto:corpomojana@corpomojana.gov.co)

Cra. 21 # 21 A – 44 San Marcos - Sucre

Teléfono: (+575) 295 5347



**YOLANDA GONZALEZ HERNÁNDEZ**,

Directora General IDEAM.

**DANIEL USECHE SAMUDIO**,

Jefe Oficina del Servicio de Pronósticos y Alertas

[www.ideam.gov.co/](http://www.ideam.gov.co/)

**Correos electrónicos:**

[servicio@ideam.gov.co](mailto:servicio@ideam.gov.co),

[alertas@ideam.gov.co](mailto:alertas@ideam.gov.co)

Calle 25 d # 96b - 70, piso 3. Bogotá, D.C.

Teléfono: 307 5625 ext. 1334 - 1336.

**LILIANA QUIROZ**, Directora General de la Corporación  
para el Desarrollo Sostenible de La Mojana y el San  
Jorge –CORPOMOJANA.

**ÉDGAR ORTIZ PABÓN**, Gerente del Fondo Adaptación

**DIANA ISABEL DIAZ**, Coordinadora del Proyecto  
Mojana Clima y Vida.



En alianza con:

